

1. MISE EN CONTEXTE

Après un record de participation en ligne, sur la plateforme de dépôt d'idées et de votes Ma Ville Ma Voix, ce fut au tour du traditionnel rendez-vous annuel de la démarche de vivre un succès. Ce sont 80 citoyens qui se sont présentés au pavillon Mance le lundi 10 février pour participer au Forum citoyen. L'objectif était d'alimenter la réflexion autour des 4 initiatives citoyennes priorisées, soit la revalorisation du Vieux-Poste, l'intégration d'un volet actif dans les apprentissages des jeunes du primaire, un parcours d'hébertisme ainsi qu'une nouvelle promenade sur la digue à la marina de Baie-Comeau.

Le forum 2020 fut notamment marqué par une présence multigénérationnelle, en plus d'une grande majorité de nouveaux visages (environ 60 %) qui se présentaient pour une première fois à l'activité, laquelle en est à sa 10^e édition.

Le présent document rapporte les faits saillants pour chaque projet / idée (section 2), en plus d'une compilation brute et exhaustive des écrits (section 3).

Rappelons que les prochaines étapes consistent à poursuivre le travail entamé au forum afin de coconstruire des scénarios de faisabilité admissibles au financement du Fonds Aluminerie de Baie-Comeau pour les collectivités durables.

Il est important de préciser que les résultats du Forum citoyen servent d'inspiration pour les prochaines étapes, mais que, réalistement, tout ne pourra être mis en œuvre.

Échange de clôture :

À la fin de l'événement, les gens ont pu réagir sur leur expérience et partager leurs commentaires. En voici les principaux constats :

- Appréciation des efforts quant à l'écoresponsabilité de l'événement et la préparation en amont (notamment les outils d'animation);
- Mention de l'évolution positive considérable de la formule des forums, mieux encadrée et structurée qu'à l'origine;
- Voir à inclure un volet jeunesse plus fort lors du forum;
- Évaluer la possibilité de faire des tirages pour encourager tous les gens inscrits à se présenter au forum;
- Voir à organiser un système de covoiturage pour les participants;
- Proposer aux participants de venir avec 3 nouveaux collègues et amis à la prochaine édition;
- S'assurer d'envoyer des communications de rappel avant l'événement (un problème semble être survenu avec l'infolettre envoyée).

2. FAITS SAILLANTS

HÉBERTISME

- **Clientèle cible** : Les enfants de 5 ans à 12 ans.
- **Emplacement privilégié** : Le secteur boisé du parc Manicouagan.
- **Matériaux à prioriser** : Les matériaux devraient être naturels, récupérés, locaux et durables et les possibilités d'économie circulaire devraient être considérées.
- **Installations sanitaires de base** : Toilettes et points d'eau disponibles à proximité.
- **Collaboration** : Le développement en amont avec les professeurs d'éducation physique et les enseignants du primaire permettrait de mieux adapter le parcours.
- **Mise en valeur du site** : Prévoir l'installation de panneaux d'interprétation, organiser des ateliers d'apprentissage sur la forêt boréale et rendre disponibles des informations sur les muscles utilisés dans les exercices.
- **Activités de promotion** : Organiser des activités pour faire du parcours d'hébertisme un lieu de rassemblement (animation innue, promenade fantôme, sculptures, conteur, artistes locaux, fêtes de quartier, « Mud Race » et « Spartan Race »).

PROMENADE SUR LA DIGUE

- **Installations proposées le long de la promenade** : Afficheur lumineux des marées, jumelles publiques, éclairage, panneaux d'interprétation, bancs, abreuvoirs et poubelles.
- **Autres installations proposées** : Installations à l'abri du vent (gazebo fermé, plateforme vitrée en porte-à-faux, tour d'observation).
- **Pêche** : Aménager une passerelle pour la pêche et un quai pour accès en bateau.
- **Activités proposées autour du site** : Scène de spectacle, jeux pour enfants, location d'embarcations non motorisées et plongée en apnée.
- **Enjeux** :
 - Sécurité : Le lieu devra être sécuritaire et adapté pour toutes les saisons et permettre un accès facile pour tous;
 - Durabilité : L'utilisation de matériaux durables devrait être priorisée pour les installations.
- **Mise en valeur et animation du site** : Panneaux d'interprétation évolutifs, animation du lieu en impliquant les jeunes, partenariat avec les communautés avoisinantes, événement de lancement, utilisation des réseaux sociaux, exposition d'artisans, dégustation de produits, collaboration avec L'Ouvre-Boîte Culturel.
- **Promotion** : Il serait intéressant de développer des activités promotionnelles avec Tourisme Côte-Nord, en particulier une offre pour les croisiéristes.

REVALORISATION DU VIEUX-POSTE

- **Priorité à la vocation récréotouristique.**
- **Important que le site demeure accessible à tous (pas de projets privés).**
- **Idées fortes liées :**
 - Aménagement d'installations sanitaires de base;
 - Aménagements urbains de tables à pique-nique, de chaises, de gazebos;
 - Construction d'un chalet communautaire multifonctionnel favorisant la mixité sociale.
- ⇒ Le chalet devrait offrir une vue sur le fleuve.
- ⇒ Le chalet pourrait servir de lieu d'accueil pour des événements et différents types d'activités (formations sur la nature, ateliers de cuisine, cours d'activité physique, etc.).
 - Mise en place d'une rampe de mise à l'eau pour des embarcations non motorisées;
 - Passerelle d'accès au Sentier des embruns.
- **Points centraux :** Il semble évident que la revalorisation du Vieux-Poste devra offrir une occasion de rassemblement et de mise en valeur de la nature.
- **Accessibilité :** L'accès au lieu devrait être facilité par l'ajout d'un arrêt d'autobus, une piste cyclable ou du covoiturage.
- **Réticences :** Des réticences sont présentes quant à la vocation commerciale en raison de la proximité avec le secteur résidentiel.

« AU PRIMAIRE, ON APPREND EN BOUGEANT »

- **Cour d'école adaptée :** Elle devra être adaptée pour faciliter la réalisation d'activités d'apprentissage actif (naturalisation des cours, entreposage du matériel, installations sécuritaires, etc.).
- **Répertorier les milieux environnants :** Il faudrait répertorier les milieux intéressants à proximité, des écoles qui pourraient être exploitées de façon sécuritaire (forêt, boisé, fleuve, etc.)
- **Missions et visions :** Les missions et visions des écoles devront être adaptées pour refléter la composante d'apprentissage actif.
- **Pédago-actif :** Avoir une ressource qui pourrait outiller les équipes-écoles, les former et les accompagner.
- **Matériel :** Il faut des guides et du matériel prêt pour les enseignants et les parents avec des idées concrètes facilitant l'apprentissage actif. Le projet doit être clé en main.
- **Idées concrètes d'apprentissage actif :** Il sera intéressant d'avoir des activités d'apprentissage actif à l'intérieur, mais également à l'extérieur de l'école.
 - Corridor actif, classe flexible, vélo stationnaire, pause active, révision active dans les gymnases, transport actif, récits pour favoriser l'apprentissage actif, devoirs actifs à la maison, jardins communautaires, ferme, forêt nourricière, colloque régional sur l'apprentissage actif, festival actif.

3. COMPILATION BRUTE DES ÉCRITS

HÉBERTISME

Résultats de la priorisation de la clientèle	
Jeunes enfants (18 mois – 5 ans)	Pour le 2/3 des discussions, cette clientèle sort comme étant la 2 ^e prioritaire
Enfants (5 ans – 12 ans)	<i>Dans 100 % des discussions, cette clientèle sort comme étant la prioritaire</i>
Adolescents (12 ans et +)	Pour le 1/3 des discussions, cette clientèle sort comme étant la 3 ^e prioritaire

Résultats sur la localisation dans le parc Manicouagan	
Secteur boisé	79 % des votes
Secteur gazonné	21 % des votes

Note : Il est également suggéré de faire un hybride pour combiner l'aire boisée et gazonnée.

Principes de la politique de développement durable	Questions	Réponses obtenues
Une collectivité apprenante, compétente et rayonnante	Comment faire le pont entre le projet « Au primaire, on apprend en bougeant » et le parcours d'hébertisme?	<ul style="list-style-type: none"> - Avoir un parcours dans chaque école; - Publicité du parcours dans les écoles; - Impliquer les écoles dès le début pour favoriser l'appropriation; - Collaboration avec les cours d'éducation physique; - Parcours éducatif (concernant les muscles utilisés et comment bien faire les exercices); - Collaboration pour financement avec les écoles; - Une fois par mois, pour la récréation de 10 h à 12 h, pour les écoles du secteur Mingan; - Parents accompagnateurs pour les sorties.
Un milieu de vie de qualité, sain et inclusif	Comment rejoindre le plus grand nombre possible à travers ce projet rassembleur?	<ul style="list-style-type: none"> - Facteur critique de la communication (plateforme de la Ville); - Volet événementiel de parcours « Mud Race », « Spartan Race » et adapter le parcours régulier; - Fêtes de quartier; - Aménagement comestible; - Installations sanitaires de base (toilettes, points d'eau) ; - Intégrer l'avis de personnes à mobilité réduite pour la conception; - Forêt nourricière avec les écoles pour l'apprentissage avec les jeunes.
Des milieux naturels respectés, valorisés et protégés	Comment s'assurer d'une intégration la plus harmonieuse possible au paysage?	<ul style="list-style-type: none"> - Utilisation de matières naturelles et récupérées.
Une économie diversifiée, innovante et responsable	Qui sont les promoteurs ou collaborateurs locaux potentiels pouvant contribuer au projet et à quel niveau?	<ul style="list-style-type: none"> - Collaboration avec l'économie circulaire; - Matériaux locaux; - Entreprises locales; - Faire une piste d'hébertisme qui se démarque considérablement pour attirer le tourisme.
Une culture vibrante, un patrimoine vivant, une identité forte	Comment intégrer le patrimoine culturel au parcours d'hébertisme?	<ul style="list-style-type: none"> - Apprentissage sur la forêt boréale; - Animation innue et aménagements nordiques; - Panneaux d'interprétation évolutifs; - Prendre avantage du panorama visuel du site; - Promenade fantôme avec personnes déguisées qui expliquent et interprètent (voir exemple : Vieux-Québec); - Ajout de sculptures comme au boisé de la Pointe-Saint-Gilles; - Implication des artistes locaux; - Igloo; - Site d'événements et activités pour découvrir le parcours (ex. : un festival de bière, conteur).

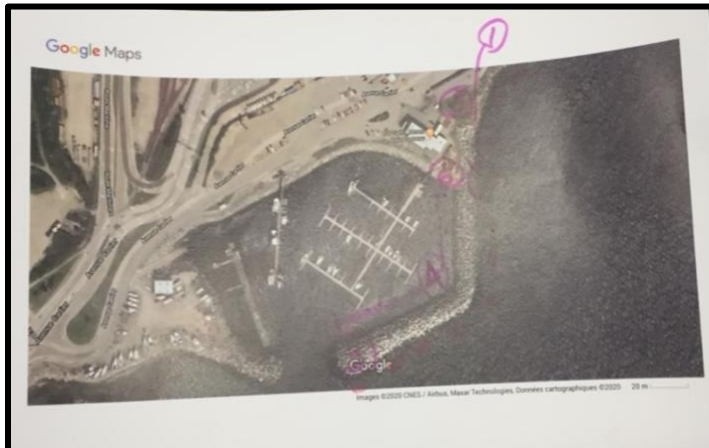
<p>Une gouvernance participative, transparente et proactive</p>	<p>Comment s'assurer de l'entretien et de la pérennité du projet?</p>	<ul style="list-style-type: none"> - Utilisation de matériaux durables; - Suivre le guide de construction de l'ACQ et la norme en aire de jeux (fournisseurs KOMPAN, Tessier Récréo-Parc); - Panneaux de sécurité pour la réglementation d'utilisation; - Heures d'ouverture clairement identifiées; - Éclairage dans le cas d'ouverture le soir; - Panneaux solaires et utilisation de l'eau sur place pour faire de l'électricité; - Corvée de bénévoles; - Consulter l'école Boisvert sur les bons coups et les moins bons coups; - Mobiliser la Ville sur ce projet pour aider au développement.
---	--	---

Collaborateurs potentiels : Ville de Baie-Comeau, SADC Manicouagan, Synergie 138, CEDFOB, CPE Carré de sable et Les p'tits bécots, bénévoles actuels, écocentre, conseiller municipal, projet MAVIE, garderie en milieu familial, Cégep de Baie-Comeau, Aménagements comestibles, Société des parcs, Maison des jeunes, Coopérative de solidarité Gaïa, Tourisme Côte-Nord.

PROMENADE SUR LA DIGUE

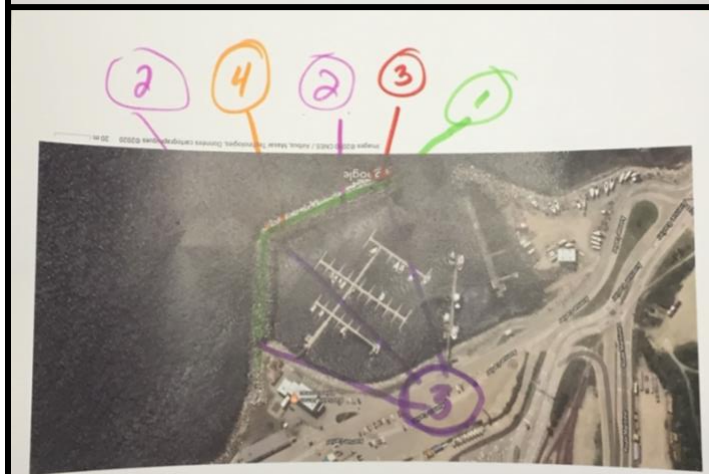
Idées générées	Descriptions	Enjeux soulevés
Zone à l'abri du vent	<ul style="list-style-type: none"> - Plateforme vitrée en porte-à-faux au-dessus de l'eau (ex. : Géoparc de Percé) - Gazebo : il pourrait y en avoir un à mi-chemin et un au bout de la promenade. Le gazebo pourrait être sur 2 étages ; le premier vitré et à l'abri du vent et le deuxième ouvert. 	<ul style="list-style-type: none"> - Adaptation à l'environnement : grandes marées et tempêtes, sols glissants, dérangement des oiseaux, accès en hiver, gestion des matières résiduelles; - Gestion des stationnements; - Vision du tourisme de Baie-Comeau; - Inspirations : parc Bon-Désir et parc Nature.
Tour d'observation faune et astronomie	Améliorer la vue au fleuve et aux étoiles.	<ul style="list-style-type: none"> - Sécurité des usagers.
Afficheur lumineux des marées	Ex. : sur la promenade à Rimouski.	<ul style="list-style-type: none"> - Démontrer aux utilisateurs le marnage.
Scène de spectacle	Chansonnier et théâtre pour enfants.	<ul style="list-style-type: none"> - Places assises et besoins électriques.
Installation le long de la promenade	Jumelles publiques, éclairage gazebo, panneaux d'interprétation (information touristique, de la faune, pédagogique, fonctionnement et utilité de la digue), bancs de parc, abreuvoirs extérieurs, poubelles, etc.	<ul style="list-style-type: none"> - Sécurité du public; - Lieu de départ ou d'arrivée du Sentier des embruns; - Voir « L'Attach&Fo » sur Facebook.
Aménagement de la promenade	Aménager une promenade surélevée en métal/aluminium galvanisé troué indifférent aux vagues.	<ul style="list-style-type: none"> - Financement.
Mise en valeur de la pêche	<ul style="list-style-type: none"> - Aménager une passerelle pour la pêche; - Accès à la pêche au quai même avec un bateau. 	<ul style="list-style-type: none"> - Financement; - Réglementation pour la pêche; - Limitation concernant la forme de la digue pour la pêche.
Activités	<ul style="list-style-type: none"> - Plongée en apnée : initiation et location d'équipement; - Location de pédalos, kayaks, planches à voile; - Jeux pour enfants sur l'aire gazonnée en arrière du Carrefour-Maritime : bruine rafraîchissante, glissade, etc. 	<ul style="list-style-type: none"> - Norme des parcs.

Propositions schématiques des équipes



Légende :

1. *Plateforme vitrée en porte-à-faux*
2. *Tour d'observation*
3. *Gazebo et scène de spectacle*
4. *Jumelles publiques, éclairages trottoirs et panneaux d'interprétation*
5. *Jeux d'enfants*
6. *Afficheur lumineux des marées*



Légende :

1. *Promenade surélevée en métal galvanisé troué*
2. *Des bancs et plaques d'interprétation*
3. *Abreuvoirs intérieurs, gazebos et jumelles publiques*
4. *Passerelle pour la pêche et poubelles*

Principes de la politique de développement durable	Questions	Réponses obtenues
Une collectivité apprenante, compétente et rayonnante	Comment faire pour que le projet ait un impact sur le développement des savoirs et le renforcement des capacités?	<ul style="list-style-type: none"> - Panneaux d'interprétation : mammifères, oiseaux, navigation, histoire; - Partenariats : Cégep de Baie-Comeau, l'UQAR, Attach&Fo.
Un milieu de vie de qualité, sain et inclusif	Comment faire pour assurer le dynamisme et la vitalité du projet?	<ul style="list-style-type: none"> - Assurer un bon roulement des informations sur les panneaux d'interprétation; - Assurer que ce soit un lieu de rassemblement naturel; - Animation sur le site et impliquer les jeunes; - Faire un événement de lancement : inauguration; - Intégrer les organismes en environnement (comité ZIP, GREMM); - Réseaux sociaux : photos mammifères marins.
Des milieux naturels respectés, valorisés et protégés	Comment s'assurer d'une implantation harmonieuse du projet dans le paysage?	<ul style="list-style-type: none"> - Utilisation de matériaux naturels : prioriser le bois, car naturel et durable; - Programme de sensibilisation à la population; - Firme d'architectes paysagistes; - Décoration intérieure (travailler avec les artisans locaux).
Une économie diversifiée, innovante et responsable	Comment s'assurer de répondre aux besoins de la clientèle touristique?	<ul style="list-style-type: none"> - Aller chercher un montant des croisiéristes; - Augmenter l'accès à la mer; - Accessibilité mobilité réduite; - Promotion avec tourisme Côte-Nord.
Une culture vibrante, un patrimoine vivant, une identité forte	Comment bonifier le projet par un volet culturel ou de mise en valeur de notre ADN local?	<ul style="list-style-type: none"> - Exposition d'artisans, dégustation de produits, collaboration avec L'Ouvre-Boîte culturel; - Partenariat avec les communautés avoisinantes; - Activités : chasse aux trésors; - Bière thématique « La digue » et « Mammifère marin ».
Une gouvernance participative, transparente et proactive	Comment s'assurer de l'entretien et de la pérennité du projet?	<ul style="list-style-type: none"> - Association avec le Club nautique pour l'entretien; - Prévoir les budgets pour l'entretien; - Matériaux durables.

REVALORISATION DU VIEUX-POSTE

Vocations possibles	Idées liées générées	Priorisation
Commerciale	<ul style="list-style-type: none"> - Restaurant/bistro/microbrasserie (saisonnier); - Food Truck; - Mini-musée innu; - Mise en valeur de l'hiver (spot à feux, tente prospecteur, spa); - Café rencontre participative avec échange de compétences. 	
Touristique	<ul style="list-style-type: none"> - Aménagement urbain (tables à pique-nique, chaises, gazebos); - Tente bleue pour l'ombre (comme au quai de Sept-Îles); - Afficher les horaires des marées; - Hamacs; - Parcours Ninja; - Modules de jeux pour enfants; - Spa nordique; - Tour d'observation. 	<p>Priorisée par 1 équipe</p> <p>Voir rangée « récréative et sportive »</p>
Événementielle	<ul style="list-style-type: none"> - Location de la salle avec 4 côtés vitrés (bal, mariage, partage, baptême, funérailles, etc.); - Activités thématiques : yoga sur quai flottant, soirée film, band, soirée dégustation (produit du terroir), théâtre, cours de danse et party d'entreprises, randonnée en raquettes; - Ateliers et formations : cuisine, réparation, musique, peinture, survie en forêt/nœuds, ornithologie; - Kiosque ouvert pour spectacles et pique-niques (ex. : Edwin-Bélanger à Québec). 	Priorisée par 1 équipe
Culturelle	<ul style="list-style-type: none"> - Valoriser l'aspect historique du lieu (fouilles archéologiques et ancien poste de traite); - Parc de la ville pour la population du quartier; - Croque-livres; - Événements ponctuels de transfert du savoir (histoire innue); - Petite scène extérieure; - Projet de mini-centrale avec la rivière en collaboration; - Mise en valeur des artistes d'ici (art communautaire, artistes semi-professionnels, relève, amateurs). 	
Écologique	<ul style="list-style-type: none"> - Construire un pont par-dessus la rivière Amédée pour permettre l'accès au Sentier des embruns; - Coin d'interprétation pour les étudiants du Cégep; - Forêt nourricière, jardins communautaires, aquaculture, serre et aménagement comestible. 	
Sportive et récréative	<ul style="list-style-type: none"> - Pêche au bar rayé; - Rampe de mise à l'eau pour les petites embarcations non motorisées : Kayak, paddleboard, canot, pédalo, planche à voile, etc.; - Bloc sanitaire; - Parc à chiens aquatique; - Vélo pour faire de l'électricité; 	<p>Priorisée par 7 équipes de travail sous le libellé « récréotouristique »</p> <p><i>Notes additionnelles :</i> <i>Lieu de rassemblement</i></p>

	<ul style="list-style-type: none"> - Mobilier urbain; - Chalet communautaire (cuisine communautaire, jeux de société, foyer et reconstruire la terrasse). 	<i>à vocation communautaire, récréative avec éléments sportifs. Penser aux installations de base.</i>
Autres	<ul style="list-style-type: none"> - Pavillon multifonctionnel; - Favoriser la mixité sociale. 	

Collaborateurs potentiels : Tourisme Côte-Nord, Attitude Nordique, MerÉveil, Ville de Baie-Comeau, Cégep de Baie-Comeau, Société des parcs, communauté de Pessamit, Aménagements nordiques, comité ZIP de la rive nord de l'Estuaire, Organisme de bassins versants Manicouagan, URLS Côte-Nord, Association des personnes handicapées, CEDFOB, Coopérative de solidarité Gaïa, Corporation Eau Grand Air, Gestion SPACT, Maison de la famille, Troupe de théâtre Josée Girard, Baie-Como Swing, écoles secondaires, Marina, Aluminerie Alcoa, Culture Côte-Nord, Société du Plan Nord, Subventions provinciales et fédérales, FADM, TACH, Association faune de Baie-Comeau, Société historique de Baie-Comeau, la population (si certains ont de vieilles photos), Scierie Manicouagan, chapelle.

Note : Favoriser l'accès au lieu par un arrêt d'autobus, du covoiturage, une piste cyclable.

« AU PRIMAIRE, ON APPREND EN BOUGEANT »

Questions	Réponses obtenues
Exemples d'initiatives pour apprendre en bougeant dans la Manicouagan	<ul style="list-style-type: none"> - Corridor actif, vélo stationnaire, classe flexible, projet plein air (école Mgr-Bélanger 3^e cycle), « Fatbike », transport actif (école Mgr-Bélanger); parascolaire (club de course, raquettes), co-développement mathématiques, capsules « pause active » et « WIXX », jardins (école Les Dunes), pupitres éducatifs, cross-country, révision dans le gymnase, cours d'éducation physique dehors; - École Les dunes, CPE Les p'tits bécots, École Leventoux, école secondaire Serge-Bouchard, école Mgr-Bélanger - Défi Pierre Lavoie.
Exemples d'initiatives pour apprendre en bougeant dans le reste du monde	<ul style="list-style-type: none"> - École santé globale en Estrie; - Des écoles au Québec font des coins « chamaillage » dans la cour avec supervision par les professeurs d'éducation physique; - Cours à l'extérieur écologique en Colombie-Britannique; - Ateliers de sport en libre-accès après les heures de cours (un sport associé chaque soir de semaine); - Pays scandinaves : école à l'extérieur à 100 %, connaissance de ce qui les entoure, changement du lieu d'apprentissage; - Écoles alternatives : programme ALEX à l'extérieur & sieste à l'extérieur; - Colloque À ciel ouvert (voir les conférences); - Disposition du mobilier scolaire dans les classes pour inciter les enfants à bouger.
Idées concrètes d'apprentissage dans une formule active	<ul style="list-style-type: none"> - Transport actif (calendrier aux parents), bloc actif la journée école, intégrer les organismes/partenariats, collaboration avec les étudiants du Cegep comme stages; - Présence de mentors de vie active dans les centres de service; - Développement de récits pour favoriser l'apprentissage actif; - Activités scolaires flexibles supportées par le système de transport scolaire; - Inventorier les parcs et autres lieux de plein air près des cours d'école; - Présence de lieu d'entreposage dans les cours d'école pour ranger le matériel et l'équipement sportif; - Programmation adaptée aux saisons et avoir des thématiques; - Utilisation de projecteur et tableau interactif pour lancer un ballon; - Étendre le concept « apprendre en bougeant » au-delà des murs d'école : camps de jour, à la maison et service de garde; - Au secondaire, il y a plus de périodes d'activités physiques, mais pas pour apprendre en bougeant; - Organisation d'un événement régional de la Côte-Nord « Apprendre à ciel ouvert » (voir le colloque FÉÉPEQ et Fondation Monique-Fitz-Back). Cet événement viserait la formation et le réseautage sur le partage d'idées et d'outils entre les parents, les enseignants et les éducateurs de camps de jour.
Compréhension d'une cour apprenante	<ul style="list-style-type: none"> - Avoir une mission qui reflète un désir d'avoir des cours à l'extérieur pour que ce soit dans la ligne de conduite de la direction; - Cours d'école vertes et apprendre dehors; - Bouger sans la notion de compétition (en respect du profil de chaque élève); - Parascolaire et flexible pour une offre d'activités plus diversifiées (ex. : yoga et marche); - Axer sur la santé globale (visualisation, détente, méditation); - Exploitation du milieu naturel (fleuve, boisé, forêt); - Projet favorisant l'entraide, le respect et la participation;

Quels sont les besoins des directions?	<ul style="list-style-type: none"> - Concertation entre les directions pour partager les pratiques gagnantes; - Partenariat avec les organismes communautaires et URLS Côte-Nord; - Fondation Monique-Fitz-Back (trousses); - Réaménagement de la cour/salle commune; - Libérer les enseignants pour des formations et toujours les tenir informés; - Uniformiser les missions, visions pour avoir un volet actif pour toute la Commission scolaire de l'Estuaire (concertation des enseignants inter-écoles); - Le directeur doit être proactif/montrer l'exemple/catalyseur/rassembleur; - Bénéficier des services du directeur du centre de services pour le financement des projets et autres subventions; - Embauche d'un agent « pédago-actif » (ex. : des pédago-culturels) pour outiller les équipes-écoles, les former et les accompagner.
Quels sont les besoins des enseignants?	<ul style="list-style-type: none"> - Environnement adéquat (peu de bruits) avec des places assises; - Groupe Facebook (Commission scolaire de l'Estuaire); - Matériel programme actif disponible : avoir un répertoire ou un guide d'activités extérieures qui font un lien avec le programme (ex. : roches en ordre croissant) et recommandation de devoirs actifs; - Projet « À la tâche » : avec les enfants du primaire et du secondaire pour les rendre actifs (jardin communautaire, forêt nourricière, fermette); - Festival actif : avoir une semaine annuelle prônant l'apprentissage actif; - Avoir des classes flexibles; - Financement potentiel : FADM, URLS de la Côte-Nord, ministères de l'Éducation/culture/famille, MRC de Manicouagan, Commission scolaire de l'Estuaire, Table santé et qualité de vie; - Conférence avec Pierre Lavoie; - Mieux connaître le milieu physique (parc, forêt, etc.); - Panda Manicouagan : offrir une cour d'école apprenante adaptée pour les élèves en situation de difficulté également.
Quels sont les besoins des parents?	<ul style="list-style-type: none"> - Parascolaire (ex. : club de course ou de marche); - Comité de parents; - Système de covoiturage pour les parents sans emploi; - Doter les parents d'une trousse de trucs et astuces pour faciliter l'apprentissage actif des devoirs; - Kit plein air pour les parents (promotion des échanges et de la réutilisation de matériel de plein air et des vêtements); - Jumelage entre familles pour favoriser l'échange de compétences et de pratiques (familles actives; familles intellos; familles d'ici; nouveaux arrivants; familles avec beaucoup d'enfants; familles avec enfant seul).